

# 南通瑞翔新材料有限公司

## Nantong Reshine New Material Co., Ltd

### 2023 年矿产供应链尽责调查管理报告



公司名称	南通瑞翔新材料有限公司
地址	南通市开发区新开南路 11 号
报告年份	2023/01/01-2023/12/31
报告日期	2024/1/25

## 背景说明

为了符合 OECD《受冲突影响和高风险地区负责任矿物供应链尽职调查指南》的要求，避免任何的系统性或广泛性的侵犯人权行为、避免产生冲突，洗钱和打击恐怖主义融资行为，我司通过建立强大的管理体系，采用供应链尽职调查方法对供应商进行风险识别和评估，确保本公司的供应链完全符合 OECD 负责任矿物供应链指南的要求。

本报告总结了南通瑞翔新材料有限公司 2023 年（2023 年 1 月 1 日-2023 年 12 月 31 日）负责任矿产的尽职调查管理情况。

### 一、工厂概况

南通瑞翔新材料有限公司（以下简称“南通瑞翔”）位于江苏省南通市经济技术开发区新开南路 11 号，是一家从事锂离子电池正极材料研发、生产和销售的高新技术企业。公司成立于 2006 年，注册资本 4.678 亿元，是世界 500 强企业金川集团下属控股公司。公司拥有发明专利 40 余项，是国家级高新技术企业、江苏省企业技术中心、江苏省工程技术研究中心、江苏省信用管理示范企业、博士后工作站。公司产品主要有三元材料、锰酸锂、磷酸铁锂、磷酸锰铁锂、钠电材料等，产品广泛应用于动力电池、储能电池、消费电池三大领域。

### 二、负责任矿产供应链尽职管理政策

公司制定了供应链政策，本供应链政策完全符合第三版经合组织关于来自受冲突影响和高风险区域的矿石的负责任供应链尽职调查指南（经合组织指南）。它涵盖了经合组织指南附录二中确定的所有风险，适用全球范围。公司承诺一经发现任何附录二风险，将立即处理。本政策经高级管理层审查和批准，管理层致力于支持本政策的实施。本政策已向相关利益相关者（供应商、客户、员工等）广泛传播。

具体政策链接地址：[www.reshine.net](http://www.reshine.net)。

### 三、负责任矿产尽职管理标准

南通瑞翔遵循以下标准实施负责任矿产供应链尽责调查管理：

- 《经合组织关于来自受冲突影响和高风险区域的矿产品的负责任供应链尽职调查指南》（第3版）-简称OECD指南
  - 《中国负责任矿产供应链尽责管理指南》（第2版）-简称中国指南
- 南通瑞翔认识到“中国指南”和“经合组织指南”对于推动负责任矿产供应链的重要性，积极履行社会责任，不断增强自身供应链企业社会责任管理。

#### 四、尽职管理体系五步法框架

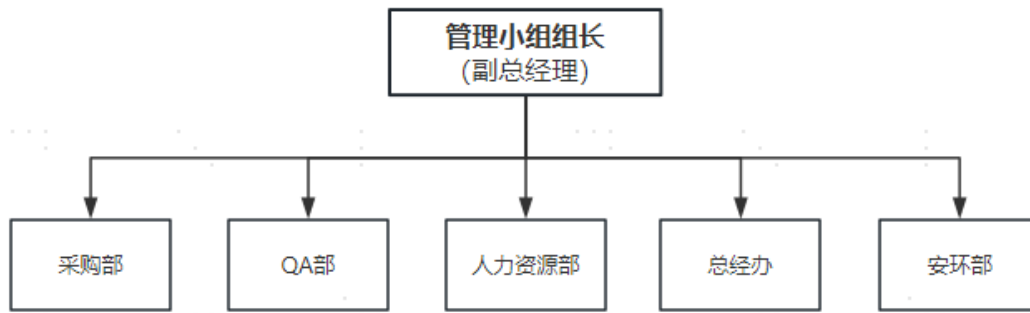
我司按照OECD指南和中国指南的尽责调查五步法框架进行评估，OECD风险五步评估法框架如下：

- 1、建立完善的尽责管理体系
- 2、供应链风险的识别和评估
- 3、针对已识别的风险制定并实施应对策略
- 4、对供应链中已识别的关键环节开展独立第三方评估与审核五、对供应链风险管理过程和结果进行报告。

#### 第一步：建立强有力的公司管理体系

南通瑞翔基于多年钴供应链尽责管理的经验，自2022年起，根据行业标准和客户要求，逐步将镍、锂同步纳入到尽责管理体系中，2023年，将锰纳入尽职管理体系，开始对锰供应商传导尽责管理要求，进一步完善负责任矿产供应链尽责管理。

1. 公司恪守在供应链政策方面的承诺，建立由副总经理直管的负责任矿产尽责管理小组，副总经理担任组长，组员含采购部、QA部、人力资源部、总经办、安环部等部门经理或经验丰富的工程师。公司在管理小组的指导下开展具体工作。



2. 公司制定了矿产供应链尽责管理相关程序文件，并定期培训，提高相关人员尽责管理意识，提高尽责管理的普及度。

3. 公司建立了追溯、盘点相关制度，确保原料来源到成出货全过程追溯。

4. 公司通过供应商基本信息调查表、KYS 问卷、供应链地图等方式收集供应商信息，追溯物料来源，建立供应商档案。公司同时要求供应商遵守南通瑞翔供应链政策，配合供应链调查相关工作展开。

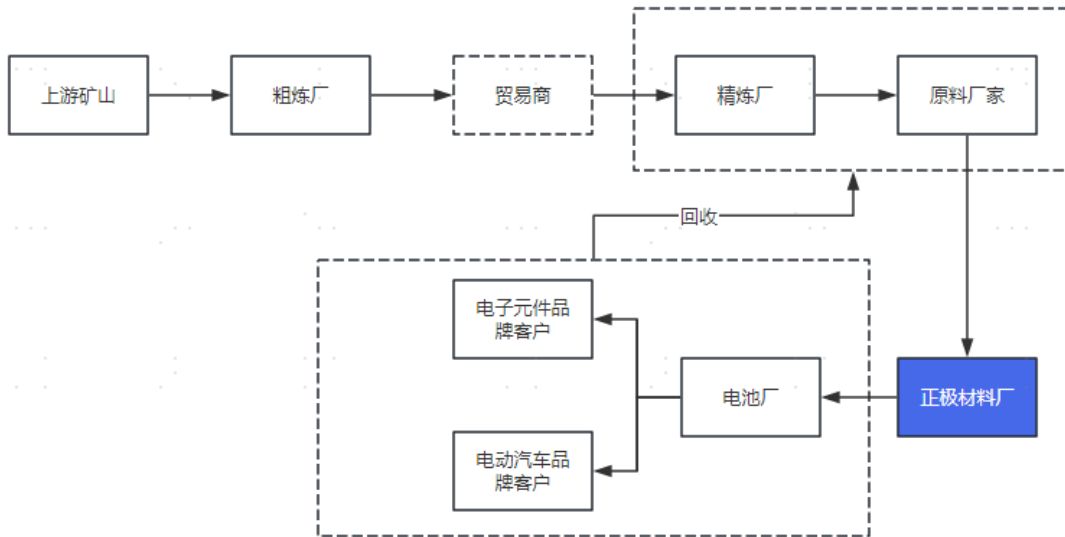
5. 公司建立了申诉机制，申诉政策、申诉流程、联系方式等均公布在官方网站 [www.reshine.net](http://www.reshine.net)，并且申诉机制在供应商导入、原材料采购过程中均向供应商进行了必要的沟通，内外部利益相关方可向瑞翔申诉有关交易过程中的违规行为。截至 2023 年 12 月 31 日，瑞翔公开申诉渠道未收到任何投诉。

6. 公司所有涉及尽责管理的文件均保存 5 年以上。

## 第二步，供应链风险的识别与评估

1. 南通瑞翔对所有镍、钴、锰、锂供应商进行尽职调查。通过收集供应链地图、KYS 表单、实地评估、申诉机制、客户反馈等方式收集供应商相关信息，包括合规性信息、原料信息、尽责管理信息等。

2. 根据以上信息绘制出供应链地图



3. 从武装冲突、人权、政府治理三个方面，依据如下工具进行矿产来源地进行受冲突影响和高风险区域评估。

使用工具：

- 海德堡“全球冲突晴雨表”
- 欧盟冲突矿产条例 CAHRA 清单
- 人类发展指数
- 多德弗兰克法案
- 腐败指数

公司将多种途径识别的风险进行梳理汇总，制定风险评估报告，对识别到的风险情况与供应商进行沟通，共同讨论确立切实可行的行动方案。

基于南通瑞翔 2023 年 CAHRA 识别，刚果（金）被评估为受冲突和高风险影响区域。我司与涉钴矿产直接供应商进行进一步沟通核查，经确认，上游涉钴供应商已通过 RMI 认证，上游矿山未存在侵犯人权行为和劳工问题，未发现使用童工，所有风险均未影响我司贸易及触发各项禁止事项，整体风险可控。

### 第三步 对识别的风险制定并实施应对政策

为提高整个供应链的透明度，降低供应链风险，公司及时向企业高层报告供应链风险评估结果，同时与供应商及利益相关方共同商讨风险缓解措施，帮助供应商建立并实施供应链尽责管理体系。

公司对风险的缓解策略如下：

- 在风险缓解中继续交易
- 在风险缓解时暂停交易
- 在风险降低措施不可行或无法接受风险的情况下中止或终止交易并向公司管理层汇报

2023 年，根据公司风险识别结果，对于低风险的供应链，确认风险缓解整体策略为：在风险减缓中继续交易。根据目前的调查结果，未发现我司供应链上直接员工存在严重侵犯人权、童工等的风险，我司会保持持续关注，定期跟进，引导供应商建立并实施供应链尽责管理体系，逐步提升供应链尽责管理意识。

#### **第四步 独立第三方评估与审核**

2023 年，南通瑞翔累计接受客户委托的第三方审计三次。第三方审核从专业角度反应了公司的负责任矿产供应链尽责管理的工作执行情况及待改善之处，帮助公司提出更专业的改善意见，指导公司尽责管理体系得到更好的维护。

目前，南通瑞翔正致力于推动上游供应商进行锂、镍、钴、锰的供应链的合规性评估和审核，鼓励供应商开展矿产供应链尽责管理工作。未来，我司将使用 ESG 标准对供应商进行筛选，并对主要供应商进行 ESG 审计，除高风险矿产尽责管理外，还将考察供应商 EHS、人权和劳工权益、公司治理、环境保护等方面内容。

#### **第五步 报告尽责管理过程和结果**

公司网站建立了社会责任版块，我司社会责任、负责任矿产供应链尽责管理政策、申诉机制及渠道等均公布在网站，并定期更新，供相关方参考。

我司供应链尽责管理报告发布周期为每年 1 次，本报告所属期：2023 年 1 月 1 日-2023 年 12 月 31 日，报告可在公司官网 [www.reshine.net](http://www.reshine.net) 查阅。我司诚挚欢迎各界对我司钴供应链尽责管理工作提出建议。

未来，我司将不断加强与上下游企业的沟通；积极参加锂镍钴锰行业的会议、论坛和协会；并呼吁高风险矿产行业相关方开展尽责管理，共同创建可持续的、健康的负责任矿产供应链。